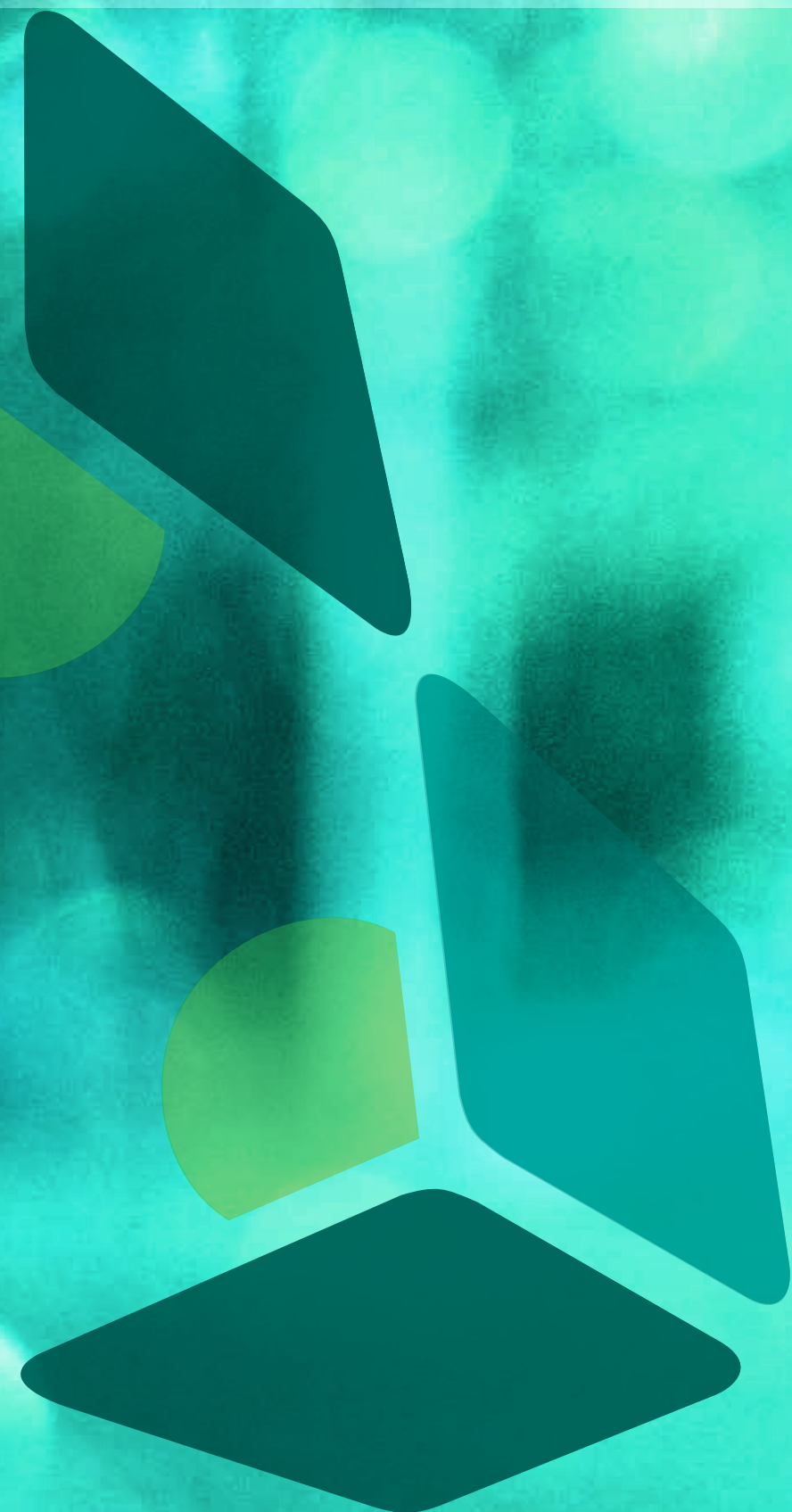


Relatório de Atividades

2011



Fundação Universitária
Mendes Pimentel (Fump)

Universidade Federal de Minas Gerais (UFMG)

Reitor

Prof. Clélio Campolina Diniz

Vice-Reitora

Prof^a. Rocksane de Carvalho Norton

Fundação Universitária Mendes Pimentel (Fump)

Presidente

Prof. Seme Gebara Neto

Superintendente

Paulo Roberto Manso

Conselho Diretor

Presidente

Prof. Seme Gebara Neto

Conselheiros docentes titulares

Prof. André Ricardo Massensini (de 1º/01 a 15/12)

Prof. Sérgio Alexandre da Conceição (de 1º/01 a 15/12)

Prof. Walmir Matos Caminhas (de 1º/01 a 15/12)

Conselheiros docentes suplentes

Profª. Lia Silva de Castilho (de 1º/01 a 15/12)

Prof. Mário Fernando Montenegro Campos (de 1º/01 a 15/12)

Prof. Wagner Meira Júnior (de 1º/01 a 15/12)

Conselheiros discentes titulares

Alex Roberto Correa (de 5/04 a 28/09)

Álvaro Augusto Moura Silva (de 29/03 a 15/12)

Jonatas Henrique da Silva (de 29/03 a 15/12)

Tobias Morato Teixeira (29/09 a 15/12)

Conselheiros discentes suplentes

Christian Victor de Oliveira (de 29/03 a 15/12)

Henrique Pereira de Almeida (de 12/04 a 15/12)

Isabela Rodrigues Ligeiro (de 29/03 a 15/12)

Após averbação do estatuto em 16/12/2011, o mandato de todos os membros expiraram. No período de 16 a 31 de dezembro não houve indicação dos membros dos novos conselhos.

Sede

CNPJ 17.220.583/0001-69

Inscrição Estadual 062.757.431.0075

Inscrição Municipal 40.66.37/001-1

Av. Antônio Abrahão Caram, 610, São José

CEP 31275-000, Belo Horizonte, MG

Moradias Universitárias

Moradia Universitária Ouro Preto I

Av. Fleming, 394, Ouro Preto

CEP 31310-490, Belo Horizonte, MG

Moradia Universitária Ouro Preto II

Av. Fleming, 1.000, Ouro Preto

CEP 31310-490, Belo Horizonte, MG

Moradia Universitária Cyro Versiani dos Anjos

Rua da Agronomia, 270, Bairro Universitário

CEP 39404-544, Montes Claros, MG

Restaurantes Universitários (RUs)

• RU/UFMG – CNPJ 17.220.583/0001-69

RU campus Saúde

Av. Alfredo Balena, 190, Santa Efigênia,

CEP 30130-100, Belo Horizonte, MG

RU da Faculdade de Direito

Av. Álvares Cabral, 211, Centro

CEP 30170-000, Belo Horizonte, MG

RU Setorial II

Av. Antônio Carlos, 6.627, campus Pampulha

CEP 31270-901, Belo Horizonte, MG

RU ICA

Av. Universitária, 1.000, Bairro Universitário

CEP 39404-006, Montes Claros, MG

I INTRODUÇÃO

II ADMINISTRAÇÃO

Apresentação

III PROGRAMAS

1 Acesso aos programas da Fump

2 Acompanhamento da trajetória acadêmica

3 Programas básicos

3.1 Alimentação

3.2 Programa Permanente de Moradia Universitária

3.2.1 Subsídio moradia

3.2.2 Bolsa Auxílio Moradia

3.3 Assistência à Saúde

3.3.1 Assistência Médica

3.3.2 Assistência Odontológica

3.3.3 Assistência Psicológica

3.4 Bolsa Auxílio à Educação Pré-escolar

3.5 Bolsa de Manutenção Bernardo Álvares

3.6 Bolsa de Manutenção Baeta Vianna

3.7 Bolsa Auxílio Transporte

3.8 Bolsa Apadrinhamento

3.9 Bolsa Alimentação (Educadores Indígenas)

4 Programas complementares

4.1 Programa de Acesso a Material Escolar

4.2 Programa de Acesso ao Livro

4.3 Bolsa de Acesso ao Livro Bernardo Álvares

4.4 Bolsa de Acesso a Material de Alto Custo

4.5 Programa de Acesso a Material Odontológico Básico

4.6 Bolsa de Acesso a Material Acadêmico

4.7 Bolsa de Acesso a Cursos de Línguas Estrangeiras

4.8 Bolsa de Apoio a Intercâmbio Internacional

4.9 Bolsa para Participação em Eventos Especiais

4.10 Bolsa de Acesso à Informação Digital

4.11 Programa de Apoio ao Festival de Inverno

4.12 Programa de Apoio ao Festival de Verão

- 4.13 Bolsa Socioeducacional
- 4.14 Bolsa de Formação Profissional Complementar
- 4.15 Bolsa para Complementação Educacional
- 4.16 Bolsa de Apoio ao Pró-Noturno
- 4.17 Bolsa de Acesso a Cursos de Complementação Educacional
- 4.18 Programa de Apoio ao Desenvolvimento da Aprendizagem
- 4.19 Programa de Inserção Social
- 5 Programas reembolsáveis
- 5.1 Bolsa de Manutenção
- 5.2 Amparo Financeiro

IV OUTRAS ATIVIDADES DA FUMP

- 1 Registro acadêmico
- 2 Recepção de calouros
- 3 Jornal Circuito Fump
- 4 Campanha de contribuição voluntária ao Fundo de Bolsas
- 5 Campanha Livro Circulante
- 6 Campanha de monitoramento das filas dos restaurantes universitários (RUs)
- 7 Facebook da Fump
- 8 Seminário de Análise Socioeconômica

LISTA DE QUADROS E GRÁFICOS

- Quadro 1 Estudantes assistidos de acordo com a procedência
- Quadro 2 Estudantes assistidos por estado civil
- Quadro 3 Estudantes atendidos por tipo de escola cursada nos ensinos fundamental e/ou médio
- Quadro 4 Estudantes assistidos por escolaridade
- Quadro 5 Estudantes assistidos em 2011 por nível de classificação
- Quadro 6 Análises socioeconômicas concluídas
- Quadro 7 Atendimentos individuais realizados
- Quadro 8 Valores pagos por categoria
- Quadro 9 Produção por categoria
- Quadro 9.1 Produção por categoria - estudantes assistidos por nível
- Quadro 10 Subsídio alimentação aos estudantes assistidos nos níveis I, II e III
- Quadro 11 Relação entre receitas e despesas do Programa de Alimentação
- Quadro 12 Investimentos nos restaurantes universitários
- Quadro 13 Valores pagos por categoria
- Quadro 14 Número de moradores assistidos por categoria
- Quadro 15 Subsídio moradia aos estudantes assistidos
- Quadro 16 Subsídio moradia - estudantes atendidos por nível
- Quadro 17 Relação entre receitas e despesas do Programa Permanente de Moradia Universitária
- Quadro 18 Investimentos nas moradias universitárias
- Quadro 19 Bolsas Auxílio Moradia
- Quadro 20 Atendimentos realizados por programa no serviço próprio
- Quadro 21 Guias de atendimentos emitidas e número de estudantes assistidos na rede credenciada
- Quadro 22 Guias pagas por procedimento
- Quadro 23 Bolsas Auxílio à Educação Pré-escolar
- Quadro 24 Bolsas de Manutenção Bernardo Álvares
- Quadro 25 Bolsas de Manutenção Baeta Vianna
- Quadro 26 Bolsas Auxílio Transporte
- Quadro 27 Bolsas Apadrinhamento
- Quadro 28 Bolsas Alimentação
- Quadro 29 Acesso a Material Escolar
- Quadro 30 Acesso ao Livro

- Quadro 31 Bolsas de Acesso ao Livro Bernardo Álvares
- Quadro 32 Bolsas de Acesso a Material de Alto Custo
- Quadro 33 Bolsas de Acesso a Material Acadêmico
- Quadro 34 Bolsas de Acesso a Cursos de Línguas Estrangeiras
- Quadro 35 Bolsas de Apoio a Intercâmbio Internacional
- Quadro 36 Bolsas para Participação em Eventos Especiais
- Quadro 37 Bolsas de Acesso à Informação Digital
- Quadro 38 Apoio ao Festival de Inverno
- Quadro 39 Apoio ao Festival de Verão
- Quadro 40 Bolsas Socioeducacionais
- Quadro 41 Bolsas de Formação Profissional Complementar
- Quadro 42 Bolsas de Complementação Educacional
- Quadro 43 Bolsas de Apoio ao Pró-Noturno
- Quadro 44 Bolsas de Acesso a Cursos de Complementação Educacional
- Quadro 45 Apoio ao Desenvolvimento da Aprendizagem
- Quadro 46 Bolsas de Inserção Social
- Quadro 47 Bolsas de Manutenção
- Quadro 48 Amparos Financeiros

- Gráfico 1 Representatividade percentual dos estudantes assistidos de acordo com a procedência
- Gráfico 2 Relação percentual dos estudantes assistidos por estado civil
- Gráfico 3 Relação percentual dos estudantes assistidos por tipo de escola cursada nos ensinos fundamental e/ou médio
- Gráfico 4 Relação percentual dos estudantes assistidos por escolaridade
- Gráfico 5 Relação percentual dos estudantes assistidos em 2011 por nível de classificação
- Gráfico 6 Representatividade percentual de moradores assistidos nas moradias universitárias, por categoria

A Fundação Universitária Mendes Pimentel (Fump) é a instituição responsável pelo desenvolvimento dos programas de assistência estudantil no âmbito da Universidade Federal de Minas Gerais (UFMG). É uma fundação de direito privado, dirigida por três conselhos: Curador, Diretor e Fiscal. É controlada pelo Conselho Universitário da UFMG e fiscalizada pelo Ministério da Justiça e pelo Ministério Público do Estado de Minas Gerais por meio da Promotoria de Tutela de Fundações.

Detém os seguintes registros, inscrições e certificados:

- Utilidade Pública Federal – Decreto nº 86.871, de 25/01/82.
- Registro no Conselho Nacional de Assistência Social (CNAS).
- Utilidade Pública Estadual – Lei nº 5.695, de 03/06/71.
- Utilidade Pública Municipal – Lei nº 2.012, de 23/11/71.

Nos seus 82 anos de existência, a Fump tem proporcionado aos estudantes de baixa condição socioeconômica, além das condições de permanência, instrumentos para o desempenho acadêmico de excelência, por meio de diversos programas que contemplam desde alimentação, moradia e transporte até intercâmbio internacional. Em 2011, a Fump atendeu 4.732 alunos.

Este relatório de atividades demonstra o compromisso da Instituição com a transparência de seus processos e o esforço em aprimorar seus programas.

1 Apresentação

Por definição estatutária, a Fump foi administrada, até 15 de dezembro de 2011, por um Conselho Diretor constituído por sete membros: um presidente, professor da UFMG, designado pelo reitor; três professores da UFMG, eleitos pelo Conselho Universitário e três estudantes da UFMG, indicados pelo Diretório Central dos Estudantes (DCE) da UFMG, sendo pelo menos um assistido pela Fundação.

Em 16 de dezembro entrou em vigor o novo estatuto da Fump, que alterou a estrutura organizacional da Instituição. O Conselho Diretor passou a ser denominado Conselho Curador. Além disso, fazem parte do organograma os conselhos Diretor (executivo) e Fiscal.

O Conselho Curador, órgão deliberativo superior da Instituição, é composto por sete membros: presidente (professor da UFMG, designado pelo reitor), três representantes titulares e três suplentes do corpo docente da UFMG (indicados pelo Conselho Universitário), três representantes dos estudantes e seus respectivos suplentes (indicados pelo Diretório Central dos Estudantes-DCE).

Já o Conselho Diretor exerce as funções administrativas da Fump e tem em sua composição o presidente, um diretor de Assistência Social e um diretor de Relações Institucionais, todos professores da UFMG designados pelo reitor. A presidência dos conselhos Curador e Diretor é exercida pelo presidente da Fump.

O Conselho Fiscal é integrado por três conselheiros efetivos e três suplentes, sendo dois indicados pelo reitor entre servidores docentes ou técnico e administrativos em educação da UFMG e um estudante indicado pelo DCE. O órgão exerce as atividades de controle e fiscalização das contas da Instituição, entre outras funções.

1 Acesso aos Programas da Fump

O primeiro passo para os estudantes terem acesso aos programas oferecidos pela Fump é o preenchimento do questionário socioeconômico disponível no portal www.fump.ufmg.br. Após o preenchimento do questionário, são solicitados alguns documentos aos estudantes para comprovação dos dados informados. Eventualmente, os estudantes podem ser chamados para uma entrevista com um assistente social. Em alguns casos, é realizada também visita domiciliar.

Em consonância com a avaliação socioeconômica, os estudantes que, no conjunto dos indicadores sociais, econômicos e culturais de seu contexto familiar, não conseguem manter suas necessidades básicas e complementares na Universidade podem ser classificados em:

Nível I

Estudantes que apresentam grande dificuldade na manutenção de suas necessidades na Universidade (alimentação, moradia, transporte e material escolar).

Nível II

Estudantes que apresentam nível de dificuldade intermediária na manutenção de suas necessidades na Universidade (alimentação, moradia, transporte e material escolar).

Nível III

Estudantes que apresentam baixo grau de dificuldade na manutenção de suas necessidades na Universidade.

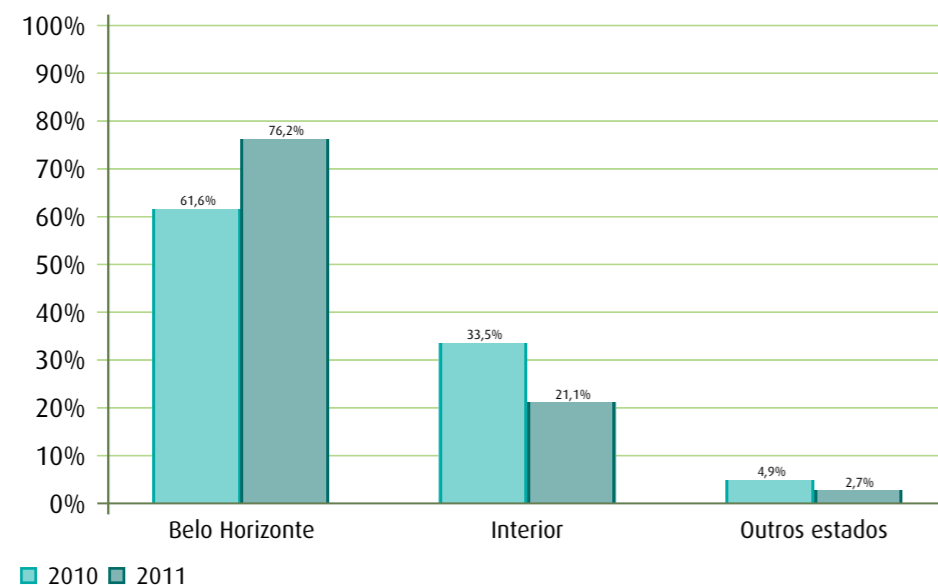
São considerados não classificados para acessar os programas de assistência estudantil os alunos que, no conjunto dos indicadores sociais, econômicos e culturais de seu contexto familiar, conseguem manter suas necessidades básicas e complementares na Universidade.

Os quadros 1, 2, 3, 4 e 5 apresentam dados demográficos dos estudantes que demandam os programas assistenciais. Em geral, são solteiros, egressos de ensino médio em escolas públicas e matriculados nos cursos de graduação.

Quadro 1: Estudantes assistidos de acordo com a procedência

Procedência	2010	2011
Belo Horizonte	2.721	3.605
Interior	1.477	1.000
Outros estados	215	127
Total	4.413	4.732

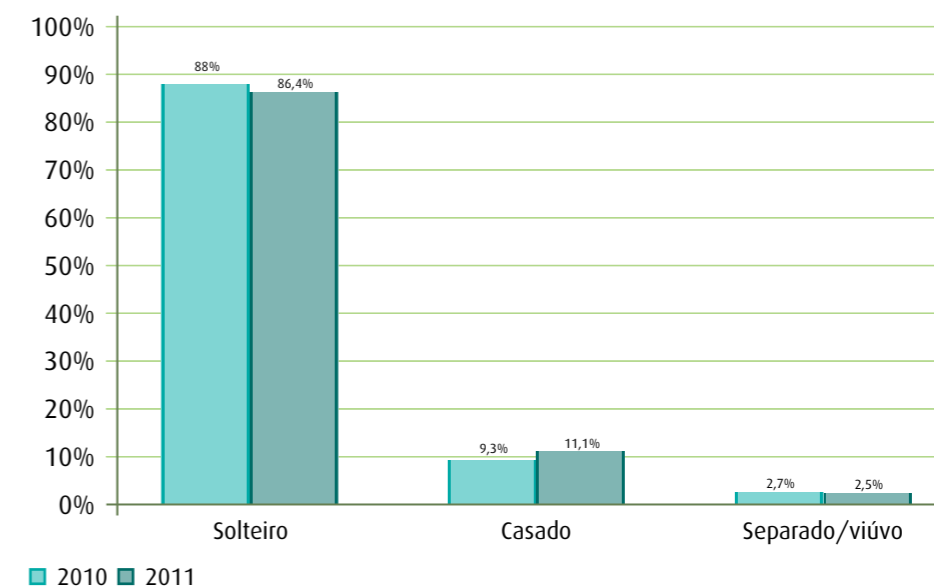
Gráfico 1: Representatividade percentual dos estudantes assistidos de acordo com a procedência



Quadro 2: Estudantes assistidos por estado civil

Estado civil	2010	2011
Solteiro	3.885	4.087
Casado	408	524
Separado/viúvo	120	121
Total	4.413	4.732

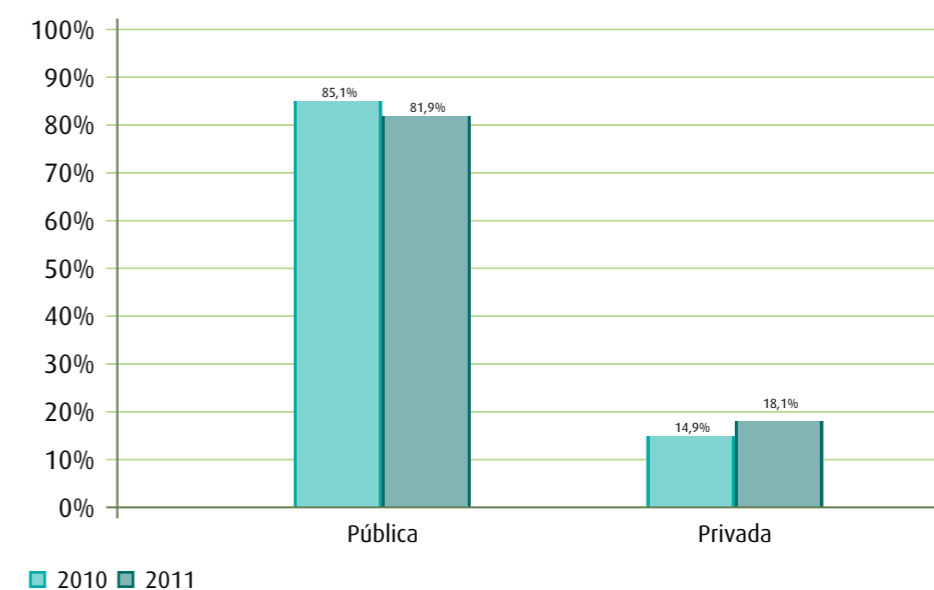
Gráfico 2: Relação percentual dos estudantes assistidos por estado civil



Quadro 3: Estudantes assistidos por tipo de escola cursada nos ensinos fundamental e/ou médio

Tipo de escola	2010	2011
Pública	3.755	3.876
Privada	658	856
Total	4.413	4.732

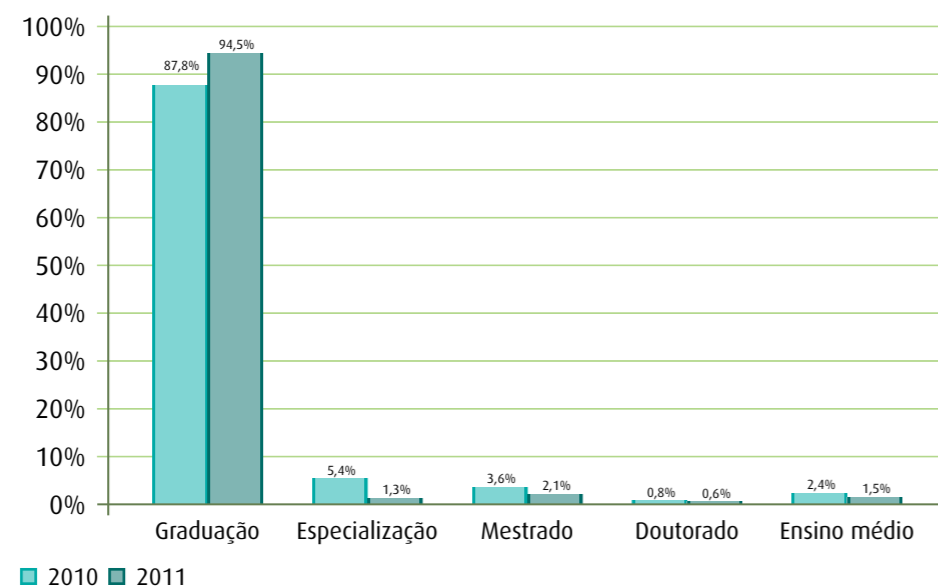
Gráfico 3: Relação percentual dos estudantes assistidos por tipo de escola cursada nos ensinos fundamental e/ou médio



Quadro 4: Estudantes assistidos por escolaridade

Escolaridade	2010	2011
Graduação	3.874	4.473
Especialização	240	61
Mestrado	160	101
Doutorado	35	28
Ensino médio	104	69
Total	4.413	4.732

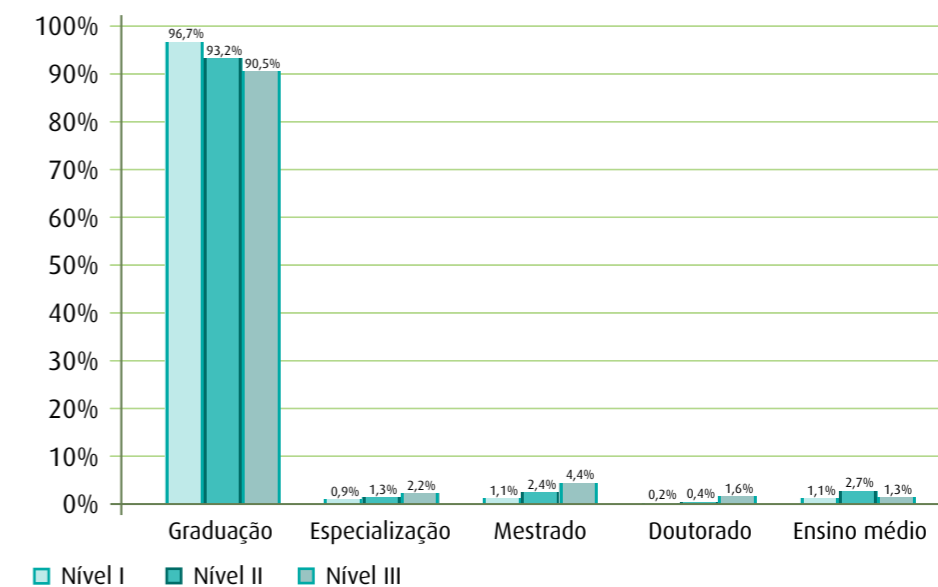
Gráfico 4: Relação percentual dos estudantes assistidos por escolaridade



Quadro 5: Estudantes assistidos em 2011 por nível de classificação

Escolaridade	Nível I	Nível II	Nível III
Graduação	2.565	917	991
Especialização	24	13	24
Mestrado	29	24	48
Doutorado	6	4	18
Ensino médio	29	26	14
Total	2.653	984	1.095

Gráfico 5: Relação percentual dos estudantes assistidos em 2011 por nível de classificação



Em 2011 foram concluídas 4.895 análises socioeconômicas sendo: 3.002 novos processos e 1.893 referentes a alterações de contexto e renovações.

Quadro 6: Análises socioeconômicas concluídas

	2010	2011
Número de processos concluídos	4.789	4.895

2 Acompanhamento da trajetória acadêmica

Os estudantes de baixa condição socioeconômica são atendidos pelo Serviço Social na perspectiva de minimizar as dificuldades que possam interferir direta ou indiretamente no desenvolvimento de seus projetos acadêmicos.

Nos atendimentos individuais são atualizadas as informações do contexto familiar do estudante.

Quadro 7: Atendimentos individuais realizados

	2010	2011
Estudantes atendidos*	4.833	9.833
Atendimentos**	7.129	12.183

* Número de alunos atendidos inclui as comunidades acadêmica e externa.

** Alguns estudantes são atendidos mais de uma vez ao ano.

3 Programas básicos



3.1 Alimentação

Mediante convênio com a UFMG, a Fump desenvolve o Programa de Alimentação nos quatro restaurantes universitários (RUs) localizados nos campi Pampulha e Saúde, na Faculdade de Direito e no Instituto de Ciências Agrárias (ICA), em Montes Claros. Os RUs oferecem a todos os estudantes da UFMG almoço e jantar. Os estudantes assistidos pela Fump têm café da manhã gratuito, além de almoço e jantar a preço subsidiado.

Quadro 8: Valores pagos por categoria

Categoria	Valor (R\$)
Estudantes assistidos (níveis I, II e III)	0,75
Diarista I*	2,50
Diarista II**	2,85
Visitantes	7,00

* São os demais estudantes da UFMG, inclusive os que se beneficiam de convênios formais da Universidade com outras instituições de ensino nacionais ou estrangeiras.

** São professores e funcionários da UFMG, inclusive aposentados, e os funcionários das fundações de apoio à Universidade.

Quadro 9: Produção por categoria

	2010	2011
Número de dias de atendimento	332	291
Estudantes assistidos (níveis I, II e III) - Pnaes	322.949	362.080
Diarista I e II	806.548	949.057
Visitantes	220.138	21.420
Convênio Cruz Vermelha	38.305	36.532
Contratos diversos	146.876	122.197
Refeições dos funcionários da Fump	32.494	39.960
Eventos	19.967	80.954
Total de refeições servidas	1.587.277	1.612.200
Café da manhã	38.460	50.356
Total geral	1.625.737	1.662.556

Quadro 9.1: Produção por categoria – estudantes assistidos por nível

	2010	2011
Nível I	142.023	171.252
Nível II	84.971	94.770
Nível III	95.955	96.058
Total	322.949	362.080

Quadro 10: Subsídio alimentação aos estudantes assistidos nos níveis I, II e III

	2010	2011
Estudantes atendidos nos níveis I, II e III	3.097	3.360
Refeições servidas	322.949	362.080

Quadro 11: Relação entre receitas e despesas do Programa de Alimentação

	2010 (R\$)	2011 (R\$)
Custo total com alimentação	-	6.021.575,52
Investimentos no Programa de Alimentação	-	2.361.918,99
Custo total geral	5.271.670,32	8.383.494,51
Custo médio da refeição*	3,32	3,74
Receita dos RUs com alimentação	-	3.712.602,95
Receita de convênio com a Cruz Vermelha	-	70.624,31
Receita de convênio Pnaes/subsídio NI, NII e NIII	-	954.606,84
Receita Pnaes para investimento	-	2.253.917,60
Arrecadação total geral	4.818.967,00	6.991.751,70

* O custo médio da refeição foi extraído do resultado do custo total com alimentação dividido pelo número total de refeições servidas nos restaurantes universitários.

O déficit de R\$ 1.391.742,81 (um milhão, trezentos e noventa e um mil, setecentos e quarenta e dois reais e oitenta e um centavos) refere-se ao desembolso da Fump com recurso próprio para cobrir a defasagem de preço das categorias de Diarista I e II.

Conforme convênio Pnaes nº 750901/2010, a UFMG repassou, em 2011, R\$ 2.154.221,05 (dois milhões, cento e cinquenta e quatro mil, duzentos e vinte e um reais e cinco centavos), sendo R\$ 1.100.000,00 (um milhão e cem mil reais) para renovação do parque produtivo dos RUs localizados em Belo Horizonte e R\$ 1.054.221,05 (um milhão, cinquenta e quatro mil,

duzentos e vinte e um reais e cinco centavos), para subsídio à alimentação a estudantes classificados nos níveis I, II e III. Conforme convênio Pnaes nº 750902/2010, a UFMG repassou, em 2011, R\$ 1.244.369,39 (um milhão, duzentos e quarenta e quatro mil, trezentos e sessenta e nove reais e trinta e nove centavos) para reforma e revitalização da infraestrutura do Restaurante Universitário ICA, em Montes Claros.

O Programa Café da Manhã foi desenvolvido com recursos financeiros da Fump no valor de R\$ 53.910,64 (cinquenta e três mil, novecentos e dez reais e sessenta e quatro centavos).

O Programa de Alimentação também fornece refeições para a comunidade universitária e entidades conveniadas com a UFMG, quando da realização de eventos de cunho acadêmico da graduação, pesquisa e extensão.

No ano de 2011, o Programa de Alimentação recebeu um total de investimentos da ordem de R\$ 2.361.918,99 (dois milhões, trezentos e sessenta e um mil, novecentos e dezoito reais e noventa e nove centavos) aplicados em equipamentos, obras, reformas e melhorias gerais nos restaurantes universitários. Esse valor não foi imputado no custo de produção das refeições.

Quadro 12: Investimentos nos restaurantes universitários

	*2010 (R\$)	2011 (R\$) Recursos Fump	2011 (R\$) Recursos Pnaes
RU Setorial II			
Obras e reformas	18.771,07	0,00	0,00
Mobiliário	7.567,60	1.176,00	974.306,27
Máquinas e equipamentos	0,00	0,00	
Sistemas de informação	0,00	21.603,89	
RU campus Saúde e RU da Faculdade de Direito			
Obras e reformas	9.881,52	0,00	0,00
Mobiliário	9.081,50	588,00	165.694,21
Máquinas e equipamentos	14.842,80	0,00	
Sistemas de informação	290,00	1.350,52	

	*2010 (R\$)	2011 (R\$) Recursos Fump	2011 (R\$) Recursos Pnaes
RU ICA			
Obras e reformas	231.131,88	22.607,62	832.537,15
Mobiliário	2.397,40	481,00	338.739,83
Máquinas e equipamentos	0,00	0,00	
Sistemas de informação	1.707,00	2.834,50	
Total imobilizado nos RUs	295.670,77	50.641,53	2.311.277,46

* Em 2010 foram aplicados somente recursos próprios da Fump.



3.2 Programa Permanente de Moradia Universitária

Habitação para estudantes que não residem em Belo Horizonte e Montes Claros. São dois complexos em Belo Horizonte (Moradia Universitária Ouro Preto I e II) e um em Montes Claros (Moradia Universitária Cyro Versiani dos Anjos). O Programa Permanente de Moradia Universitária contemplou 133 novos moradores, sendo 131 estudantes classificados nos níveis I, II e III e dois estudantes não classificados.

O total de vagas em Belo Horizonte e Montes Claros é 740, sendo:

Moradia Universitária Ouro Preto I: 250 vagas para estudantes

Moradia Universitária Ouro Preto I: 50 vagas para visitantes

Moradia Universitária Ouro Preto II: 332 vagas para estudantes

Moradia Universitária Cyro Versiani dos Anjos: 108 vagas para estudantes

Foram iniciados os trâmites para a construção da Moradia Universitária Ouro Preto III com capacidade futura de 380 vagas.

Quadro 13: Valores pagos por categoria

Categoria	Valor (R\$)
Estudante nível I	56,00
Estudante nível II	70,00
Estudante nível III	85,00
Estudante não classificado*	200,00

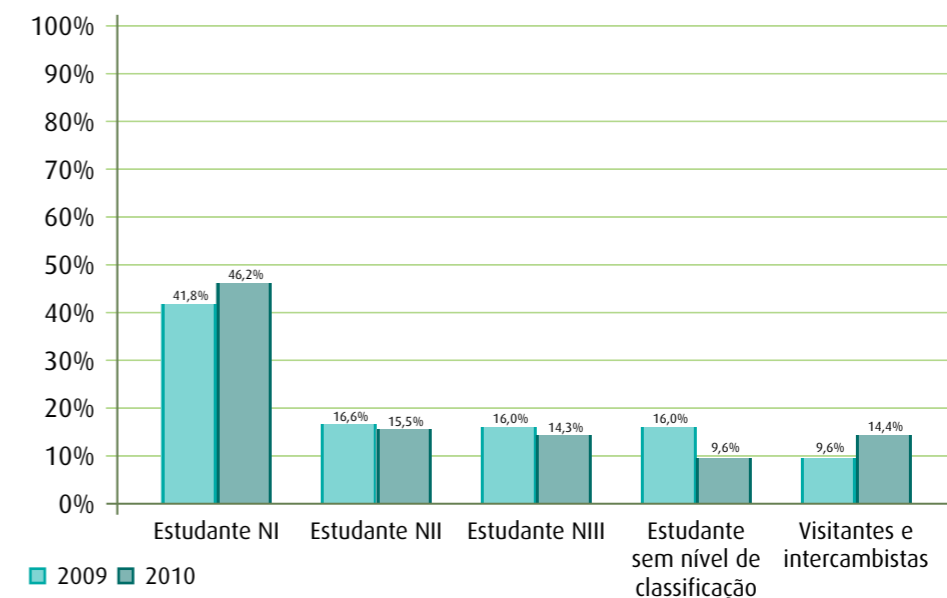
* Aumento de preço realizado em agosto/2011.

Quadro 14: Número de moradores assistidos por categoria

Categoria	2010	2011
Estudante nível I	371	428
Estudante nível II	147	144
Estudante nível III	141	132
Estudante não classificado	141	89
Visitantes e intercambistas	85	133
Total	885	926

Obs: São 740 vagas. Porém, durante o ano, há rotatividade de estudantes.

Gráfico 6: Representatividade percentual de moradores assistidos nas moradias universitárias, por categoria



3.2.1 Subsídio moradia

Quadro 15: Subsídio moradia aos estudantes assistidos

	2010	2011
Estudantes atendidos nos níveis I, II e III	659	704
Número de vagas	740	740

Quadro 16: Subsídio moradia – estudantes atendidos por nível

	2010	2011
Nível I	371	428
Nível II	147	144
Nível III	141	132
Total	659	704

Quadro 17: Relação entre receitas e despesas do Programa Permanente de Moradia Universitária

	2010 (R\$)	2011 (R\$)
Custo total geral	2.142.254,24	2.501.931,51
Arrecadação total geral	2.074.648,07	1.992.918,65
Custo médio da vaga*	241,24	275,32

* O custo médio geral unitário foi extraído do resultado do custo total dividido pelo número de vagas e pelo número de meses do ano.

Conforme convênio Pnaes nº 750900/2010, a UFMG repassou R\$ 2.286.634,74 (dois milhões, duzentos e oitenta e seis mil, seiscentos e trinta e quatro reais e setenta e quatro centavos) para o Programa Permanente de Moradia Universitária.

Quadro 18: Investimentos nas moradias universitárias

	2010 (R\$)	2011 (R\$)
Moradia Universitária Ouro Preto I		
Mobiliário	2.673,50	3.184,00
Máquinas e equipamentos	1.586,82	0,00
Sistemas de informação	86,00	13.527,64
Moradia Universitária Ouro Preto II		
Mobiliário	37.022,10	1.319,08
Máquinas e equipamentos	1.586,82	0,00
Sistemas de informação	0,00	1.962,80
Moradia Universitária Ouro Preto III		
Obras	0,00	48.400,46
Mobiliário	0,00	0,00
Máquinas e equipamentos	0,00	0,00
Sistemas de informação	0,00	0,00

	2010 (R\$)	2011 (R\$)
Moradia Universitária Cyro Versiani dos Anjos		
Obras	575.972,92	512,36
Mobiliário	4.145,00	307,55
Máquinas e equipamentos	1.058,95	582,25
Sistemas de informação	1.120,00	2.767,64
Total	625.252,11	72.563,78



3.2.2 Bolsa Auxílio Moradia

Beneficia os estudantes que não foram contemplados no Programa Permanente de Moradia Universitária ou ainda estão aguardando o processo de seleção de vagas e necessitam de apoio financeiro para garantir suas despesas com moradia.

Bolsa no valor de R\$ 250,00 (duzentos e cinquenta reais) por mês.

Quadro 19: Bolsas Auxílio Moradia

	2010	2011
Número de estudantes atendidos	355	483
Número de bolsas	2.068	3.933
Valor aplicado no Programa	R\$ 399.400,00	R\$ 983.250,00



3.3 Assistência à Saúde

O Programa de Assistência à Saúde tem como objetivo oferecer aos estudantes da UFMG acesso à atenção básica à saúde, segundo critérios de qualificação e classificação socioeconômica.

Os estudantes da UFMG não classificados pela Fump, bem como seus familiares diretos, têm acesso à rede credenciada de assistência médica, odontológica e psicológica, por meio de pagamento feito diretamente com o profissional, de acordo com preço tabelado e abaixo do mercado.

O Programa oferece atendimento médico ambulatorial, assistência odontológica e psicológica.

Em Belo Horizonte, o atendimento é realizado no serviço próprio e na rede credenciada composta de especialidades médicas, odontológicas e psicológicas. Em Montes Claros, o atendimento psicológico é disponibilizado na Coordenadoria da Fump. Os demais atendimentos são feitos pela rede credenciada.

Conforme convênio Pnaes nº 750907/2010, a UFMG repassou R\$ 1.314.243,40 (um milhão, trezentos e quatorze mil, duzentos e quarenta e três reais e quarenta centavos) para o Programa de Assistência à Saúde, sendo aplicados R\$ 25.072,16 (vinte e cinco mil, setenta e dois reais e dezesseis centavos) de recursos próprios da Fump.



3.3.1 Assistência Médica

Atendimento médico no serviço próprio, nas dependências da Fump, com clínico geral e encaminhamento à rede credenciada para consultas com especialidades médicas, realização de pequenos procedimentos, exames auxiliares de diagnóstico, fonoaudiologia, fisioterapia e aquisição de lentes corretivas para óculos e armações.



3.3.2 Assistência Odontológica

Atendimento odontológico no serviço próprio, localizado na Faculdade de Odontologia da UFMG, e encaminhamento à rede credenciada para consultas com especialidades odontológicas e realização de raios X odontológico.



3.3.3 Assistência Psicológica

Psicoterapia individual breve, no serviço próprio, na sede da Fump. Se for necessário, o estudante é encaminhado para o sistema público de saúde ou para clínicas sociais e é acompanhado pelos psicólogos da Instituição.

Quadro 20: Atendimentos realizados por programa no serviço próprio

	2010	2011
Assistência Médica		
Número de estudantes atendidos	952	1.540
Número de atendimentos	1.984	3.228
Valor aplicado	R\$ 88.928,08	R\$ 135.723,29
Assistência Odontológica		
Número de estudantes atendidos	1.626	2.134
Número de atendimentos	6.413	7.008
Valor aplicado	R\$ 275.360,59	R\$ 277.512,47
Assistência Psicológica		
Número de estudantes atendidos	586	857
Número de atendimentos	2.583	1.942
Valor aplicado	R\$ 90.487,53	R\$ 97.955,07
Total		
Número de estudantes atendidos	3.164	4.531
Número de atendimentos	10.980	12.178
Valor aplicado	R\$ 454.776,20	R\$ 511.190,83

Quadro 21: Guias de atendimentos emitidas e número de estudantes assistidos na rede credenciada

	*Número de estudantes atendidos		Número de guias emitidas	
	2010	2011	2010	2011
Gratuidade	4.260	2.813	10.353	11.966
Financiamento	82	39	84	46
Pagamento direto**	600	409	1.047	514
Total	4.942	3.261	11.484	12.526

* O mesmo estudante acessa serviços diferenciados gerando um maior número de guias por estudante.

** Estudantes não classificados.

Quadro 22: Guias pagas por procedimento

	Gratuidade		Benefício reembolsável	
	2010	2011	2010	2011
Consultas em especialidades médicas	3.075	2.715	0	0
Pequenos procedimentos	74	42	0	0
Exames de diagnóstico médico	2.617	2.519	1	0
Fonoaudiologia/Fisioterapia	112	182	0	0
Medicamentos*	272	1.140	0	0
Consultas em especialidades odontológicas	1.332	1.085	0	0
Raios X odontológico	1.721	1.402	0	0
Óticas - Óculos e lentes	475	557	67	0
Tratamento psicoterápico	92	54	0	0
Total	9.770	9.696	68	0

* Programa de Aquisição de Medicamentos foi retomado em maio de 2010.

Valor aplicado na rede credenciada em 2011: R\$ 616.634,57 (seiscentos e dezesseis mil, seiscentos e trinta e quatro reais e cinquenta e sete centavos).

**3.4 Bolsa Auxílio à Educação Pré-escolar**

A Bolsa beneficia estudantes de graduação que necessitam de apoio financeiro para garantir o cuidado dos filhos enquanto frequentam as atividades acadêmicas. O valor da bolsa é R\$ 200,00 (duzentos reais) mensais, por filho, com idade de 0 a 5 anos e 11 meses.

Quadro 23: Bolsas Auxílio à Educação Pré-escolar

	2010	2011
Número de estudantes atendidos	44	97
Número de bolsas*	345	941
Valor aplicado no Programa	R\$ 51.750,00	**R\$ 188.200,00

* Um estudante pode ter mais de um filho acessando o Programa.

** R\$ 8.800,00 (oito mil e oitocentos reais) pagos com recursos próprios da Fump.

**3.5 Bolsa de Manutenção Bernardo Álvares**

É um benefício destinado aos estudantes do ensino médio do Colégio Coltec e aos estudantes de graduação classificados socioeconomicamente no nível I que apresentam mérito no desempenho acadêmico, segundo a análise do último rendimento semestral global publicado pelo Departamento de Registro e Controle Acadêmico (DRCA) da UFMG e pela secretaria do Coltec.

A Bolsa de Manutenção Bernardo Álvares é um apoio financeiro mensal, no valor de R\$ 150,00 (cento e cinquenta reais), para os estudantes do Colégio Coltec e R\$ 300,00 (trezentos reais), para os estudantes de graduação.

Quadro 24: Bolsas de Manutenção Bernardo Álvares

	2010	2011
Número de estudantes atendidos	95	88
Número de bolsas	734	621
Valor aplicado no Programa*	R\$ 147.000,00	R\$ 127.500,00

* Recurso financeiro provém de doação.

**3.6 Bolsa de Manutenção Baeta Vianna**

Apoio financeiro mensal no valor de R\$ 300,00 (trezentos reais), não reembolsável, destinado aos estudantes assistidos pela Fump, em sua primeira graduação, classificados no nível I, que apresentarem bom aproveitamento acadêmico durante a sua trajetória no curso e em situação de vulnerabilidade social.

Quadro 25: Bolsas de Manutenção Baeta Vianna

	2010	*2011
Número de estudantes atendidos	-	1.068
Número de bolsas	-	5.011
Valor aplicado no Programa	-	R\$ 1.503.300,00

* Programa iniciado em maio de 2011.



3.7 Bolsa Auxílio Transporte

Auxílio financeiro concedido aos estudantes classificados nos níveis I, II e III no valor de R\$ 120,00 (cento e vinte reais) mensais para auxiliar no pagamento de despesas com deslocamento para a UFMG no decorrer do curso.

Quadro 26: Bolsas Auxílio Transporte

	*2010	2011
Número de estudantes atendidos	2.336	2.762
Número de bolsas	15.249	21.265
Valor aplicado no Programa	R\$ 1.524.800,00	R\$ 2.551.440,00

* Programa iniciado em abril de 2010. O Programa passou a contemplar estudantes do nível III em julho do mesmo ano.



3.8 Bolsa Apadrinhamento

Benefício mensal no valor de R\$ 300,00 (trezentos reais) destinado aos estudantes de primeira graduação, classificados socioeconomicamente no nível I, que apresentam mérito no desempenho acadêmico, segundo análise do último histórico escolar disponibilizado pelo Departamento de Registro e Controle Acadêmico (DRCA) da UFMG.

Quadro 27: Bolsas Apadrinhamento

	2010	2011
Número de estudantes atendidos	2	3
Número de bolsas	16	26
Valor aplicado no Programa*	R\$ 4.800,00	R\$ 7.800,00

* Recurso financeiro provém de doação.

3.9 Bolsa Alimentação (Educadores Indígenas)

Em parceria com a Faculdade de Educação da UFMG, este Programa permite que estudantes do curso de Formação Intercultural de Educadores Indígenas tenham acesso gratuito aos restaurantes universitários.

Quadro 28: Bolsas Alimentação

	2010	2011
Número de estudantes atendidos	172	292
Número de refeições	6.991	3.305
Valor aplicado no Programa*	R\$ 5.243,25	R\$ 2.628,75

* Desenvolvido com recursos próprios da Fump.

4 Programas complementares



4.1 Programa de Acesso a Material Escolar

Oferece aos estudantes de primeira graduação de cursos presenciais, assistidos pela Fump, a oportunidade de adquirirem material escolar, por meio de bolsa, facilitando a realização das atividades acadêmicas necessárias à sua formação.

Nível I: bolsa no valor de R\$ 200,00 (duzentos reais)

Nível II: bolsa no valor de R\$ 150,00 (cento e cinquenta reais)

Nível III: bolsa no valor de R\$ 100,00 (cem reais)

Quadro 29: Acesso a Material Escolar

	2010	*1º semestre de 2011
Número de estudantes atendidos	2.099	1.533
Valor aplicado no Programa	R\$ 339.750,00	R\$ 306.600,00

* O Programa foi absorvido pela Bolsa de Acesso a Material Acadêmico no segundo semestre de 2011.



4.2 Programa de Acesso ao Livro

Proporciona aos estudantes de primeira graduação de cursos presenciais, assistidos pela Fump, a oportunidade de adquirirem livros necessários à sua formação acadêmica por meio de bolsas, com valores escalonados de R\$ 400,00 (quatrocentos reais) para o nível I, R\$ 300,00 (trezentos reais) para o nível II e R\$ 200,00 (duzentos reais) para o nível III.

Quadro 30: Acesso ao Livro

	*2010	**1º semestre de 2011
Número de estudantes atendidos	735	1.166
Número de atendimentos	1.053	1.166
Gratuidade	R\$ 59.437,99	R\$ 281.619,28
Benefício reembolsável	R\$ 102.812,19	-
Valor total aplicado no Programa	R\$ 162.250,18	R\$ 281.619,28

* Até 2010, o Programa foi liberado por meio de gratuidade, financiamento e/ou desconto.

** No segundo semestre de 2011, o Programa foi absorvido pela Bolsa de Acesso a Material Acadêmico.



4.3 Bolsa de Acesso ao Livro Bernardo Álvares

Proporciona aos estudantes de primeira graduação de cursos presenciais, classificados no nível I, uma bolsa semestral no valor de R\$ 150,00 (cento e cinquenta reais) para a aquisição de livros acadêmicos. Para ser contemplado, o estudante deve apresentar mérito no desempenho acadêmico, segundo a análise do último rendimento semestral global publicado pelo Departamento de Registro e Controle Acadêmico (DRCA) da UFMG.

Quadro 31: Bolsas de Acesso ao Livro Bernardo Álvares

	2010	2011
Número de estudante/bolsas	240	240
Valor aplicado no Programa*	R\$ 36.000,00	R\$ 36.000,00

* Recurso financeiro provém de doação.



4.4 Bolsa de Acesso a Material de Alto Custo

Proporciona ao estudante de primeira graduação, classificado socioeconomicamente pela Fump, a oportunidade de adquirir material escolar de alto custo, por meio de bolsa, o que facilitará a realização das atividades acadêmicas necessárias à sua formação.

Quadro 32: Bolsas de Acesso a Material de Alto Custo

	2011
Número de estudantes/bolsas	139
Valor aplicado no Programa	R\$ 106.067,32



4.5 Programa de Acesso a Material Odontológico Básico

Absorvido em 2011 pelo Programa de Bolsa de Acesso a Material Acadêmico.



4.6 Bolsa de Acesso a Material Acadêmico

Oferece aos estudantes de primeira graduação de cursos presenciais, assistidos pela Fump, a oportunidade de adquirirem material acadêmico básico, por meio de bolsa, facilitando a realização das atividades acadêmicas necessárias à sua formação.

Nível I: bolsa no valor de R\$ 400,00 (quatrocentos reais)

Nível II: bolsa no valor de R\$ 300,00 (trezentos reais)

Nível III: bolsa no valor de R\$ 200,00 (duzentos reais)

Quadro 33: Bolsas de Acesso a Material Acadêmico

	*2º semestre de 2011
Número de estudantes/bolsas	2.330
Valor aplicado no Programa*	R\$ 794.300,00

* O Programa teve início no segundo semestre de 2011, tendo absorvido os programas de Material Escolar, Acesso ao Livro e Material Escolar de Alto Custo.



4.7 Bolsa de Acesso a Cursos de Línguas Estrangeiras

Proporciona aos estudantes de primeira graduação de cursos presenciais, assistidos pela Fump, a oportunidade de realizarem cursos de línguas estrangeiras, por meio de bolsas.

Quadro 34: Bolsas de Acesso a Cursos de Línguas Estrangeiras

	2010	2011
Número de estudantes atendidos	169	355
Número de atendimentos	642	355
Gratuidade	R\$ 41.022,50	R\$ 165.812,35
Benefício reembolsável*	R\$ 53.274,43	-
Valor aplicado no Programa	R\$ 94.296,93	R\$ 165.812,35

* Até 2010, o Programa foi liberado por meio de gratuidade, financiamento e/ou desconto, limitado semestralmente a R\$ 500,00 (quinhentos reais) por estudante.



4.8 Bolsa de Apoio a Intercâmbio Internacional

Apoio aos estudantes de graduação assistidos pela Fump que são aprovados no Programa de Intercâmbio Internacional de Graduação Minas Mundi, da Diretoria de Relações Internacionais (DRI), na realização de intercâmbio internacional. O valor da bolsa é calculado de acordo com a análise prévia dos gastos necessários para o estudante se manter na universidade anfitriã.

Quadro 35: Bolsas de Apoio a Intercâmbio Internacional

	2010	2011
Número de estudantes atendidos/Fump*	32	11
Número de estudantes atendidos/UFMG**	0	29
Número total de estudantes atendidos	32	40
Valor aplicado no Programa/Fump*	R\$ 357.258,00	R\$ 54.152,00
Valor aplicado no Programa/UFMG**	-	R\$ 439.280,00
Valor total aplicado no Programa	R\$ 357.258,00	R\$ 493.432,00

* Recurso financeiro da Fump.

** Recurso financeiro do Pnaes, pago pela UFMG.



4.9 Bolsa para Participação em Eventos Especiais

Proporciona aos estudantes de primeira graduação assistidos pela Fump a oportunidade de apresentarem trabalhos em seminários, fóruns e outros eventos que contribuam para sua formação acadêmica, por meio de bolsa complementar ao recurso financeiro oferecido pela Pró-Reitoria de Graduação (Prograd) ou outro órgão de fomento. O valor da bolsa é calculado de acordo com análise dos gastos necessários à participação no evento.

Quadro 36: Bolsas para Participação em Eventos Especiais

	2010	2011
Número de estudantes atendidos/bolsas	1	38
Valor aplicado no Programa	*R\$ 8.822,00	R\$ 45.072,98

* Evento internacional realizado no período de seis meses.



4.10 Bolsa de Acesso à Informação Digital

Oportunidade de os estudantes de primeira graduação classificados pela Fump adquirirem o primeiro computador, por meio de bolsa, facilitando a realização das atividades necessárias à sua formação, atendendo o público preestabelecido e, de forma indireta, os familiares do estudante.

Quadro 37: Bolsas de Acesso à Informação Digital

	*2011
Número de estudantes/bolsas	1.164
Valor aplicado no Programa	R\$ 1.050.892,95

* Programa iniciado em 2011.



4.11 Programa de Apoio ao Festival de Inverno

Apoio financeiro, por meio de bolsas, aos estudantes de primeira graduação interessados em participar do Festival de Inverno da UFMG. Recurso no valor de até R\$ 400,00 (quatrocentos reais) para auxiliar no pagamento de despesas básicas e indispensáveis à efetiva participação dos estudantes no Festival.

Quadro 38: Apoio ao Festival de Inverno

	2010	2011
Número de estudantes/bolsas	41	53
Valor aplicado no Programa	R\$ 16.400,00	R\$ 19.400,00



4.12 Programa de Apoio ao Festival de Verão

Apoio financeiro, por meio de bolsas, aos estudantes de primeira graduação interessados em participar do Festival de Verão da UFMG. Recurso no valor de R\$ 80,00 (oitenta reais) para auxiliar no pagamento de despesas básicas e taxa de matrícula para participação em cursos ou oficinas.

Quadro 39: Apoio ao Festival de Verão

	2010	2011
Número de estudantes/bolsas	70	79
Valor aplicado no Programa	R\$ 5.600,00	R\$ 5.980,00



4.13 Bolsa Socioeducacional

Oferece aos estudantes de primeira graduação de cursos presenciais a oportunidade de realizar atividades em projetos na sua área de formação acadêmica. Bolsa mensal no valor de R\$ 450,00 (quatrocentos e cinquenta reais). Os projetos são apresentados por docentes da UFMG e selecionados de acordo com critérios do Programa por meio de edital.

Quadro 40: Bolsas Socioeducacionais

	2010	2011
	Recurso*	Recurso**
Número de estudantes atendidos	130	187
Número de bolsas	962	1.076
Valor aplicado no Programa***	R\$ 426.013,47	R\$ 467.655,72

* Recurso financeiro Fump e convênio nº 720305/2009 firmado entre a UFMG e Fump, referente ao Pnaes.

** Recurso financeiro Fump vinculado ao convênio nº 750907/2010 firmado entre a UFMG e a Fump, referente ao Pnaes.

*** Valores acrescidos de custo do seguro pago com recurso próprio Fump, sendo R\$ 78,30 (setenta e oito reais e trinta centavos) em 2010 e R\$ 77,40 (setenta e sete reais e quarenta centavos) em 2011.



4.14 Bolsa de Formação Profissional Complementar

Bolsa de estágio oferecida pela Pró-Reitoria de Recursos Humanos (PRORH) e Hospital das Clínicas (HC) da UFMG, operacionalizada pela Fump. A Fundação é responsável pelo encaminhamento dos estudantes de graduação de cursos presenciais da UFMG, classificados socioeconomicamente para desenvolverem estágio em diversos departamentos e unidades da Universidade.

O valor mensal da bolsa mais o auxílio transporte é R\$ 496,00 (quatrocentos e noventa e seis reais).

Quadro 41: Bolsas de Formação Profissional Complementar

	2010	2011
Número de estudantes atendidos	429	459
Número de bolsas	2.549	2.664



4.15 Bolsa de Complementação Educacional

Bolsas de estágios oferecidas aos estudantes de graduação de cursos presenciais da UFMG, prioritariamente os assistidos pela Fump, por meio de parcerias com instituições públicas e privadas. As atividades da área de formação do estudante devem contribuir para a formação acadêmica e cidadã dos alunos, facilitando a sua inserção no mercado de trabalho. O valor da bolsa e do auxílio transporte, data de pagamento, seguro de acidentes pessoais e a carga horária (que não pode ultrapassar 20 horas semanais de acordo com a UFMG) são determinados pela instituição parceira, atendendo a legislação de estágio em vigor.

Quadro 42: Bolsas de Complementação Educacional

	2010	*2011
Número de estudantes atendidos	16	11
Número de bolsas	96	63

* Redução de parceiros por causa da nova Lei de Estágio e convênios realizados diretamente com a UFMG.



4.16 Bolsa de Apoio ao Pró-Noturno

Oferece ao estudante assistido pela Fump acesso à bolsa para participar do Programa Especial de Bolsas Acadêmicas para estudantes dos cursos noturnos (Pró-Noturno), após seleção da UFMG.

Bolsas no valor de R\$ 360,00 (trezentos e sessenta reais) para estudantes de primeira graduação de cursos presenciais.

Quadro 43: Bolsas de Apoio ao Pró-Noturno

	2010	2011
Número de estudantes atendidos/Fump*	137	103
Número de estudantes atendidos/UFMG**	0	182
Número total de estudantes atendidos	137	285
Número de bolsas/Fump*	932	100
Número de bolsas/UFMG**	0	1.241
Número total de bolsas	932	1.341
Valor aplicado no Programa/Fump*	R\$ 319.611,00	R\$ 36.000,00
Valor aplicado no Programa/UFMG**	0	R\$ 448.389,00
Valor total aplicado no Programa	R\$ 319.611,00	R\$ 484.389,00

* Recurso financeiro da Fump.

** Recurso financeiro do Pnaes, pago pela UFMG.



4.17 Bolsa de Acesso a Cursos de Complementação Educacional

Proporcionar ao estudante de primeira graduação classificado pela Fump a oportunidade de realizar cursos complementares à sua formação acadêmica, por meio de bolsa.

Quadro 44: Bolsas de Acesso a Cursos de Complementação Educacional

	*2011
Número de estudantes/bolsas	19
Valor aplicado no Programa	R\$ 8.884,75

* O Programa teve início em 2011.



4.18 Programa de Apoio ao Desenvolvimento da Aprendizagem

Oferece atendimento psicopedagógico individual ou coletivo aos estudantes que apresentam dificuldades de aprendizagem durante o desenvolvimento das atividades acadêmicas.

Quadro 45: Apoio ao Desenvolvimento da Aprendizagem

	*2011
Número de estudantes atendidos	283
Número de atendimentos	507
Valor aplicado no Programa*	R\$ 48.510,52

* R\$ 1.590,25 (mil, quinhentos e noventa reais e vinte cinco centavos) aplicados com recursos próprios da Fump.



4.19 Programa de Inserção Social

Bolsas para os estudantes da Escola Fundamental do Centro Pedagógico (CP) da UFMG, classificados como de baixa condição socioeconômica, para auxiliar no pagamento de transporte escolar ou coletivo para frequentar as aulas. Bolsas integrais no valor de R\$ 180,00 (cento e oitenta reais) e parciais no valor de R\$ 120,00 (cento e vinte reais).

Quadro 46: Bolsas de Inserção Social

	2010	2011
Número de estudantes atendidos	58	60
Número de bolsas	639	626
Valor aplicado no Programa*	R\$ 79.200,00	R\$ 81.060,00

* Desenvolvido com recurso próprio da Fump.

5 Programas reembolsáveis

Além dos programas já mencionados, os estudantes podem acessar também os seguintes programas reembolsáveis:

5.1 Bolsa de Manutenção

A Bolsa de Manutenção, conforme o Estatuto da Fump (Art. 38, A), é reembolsável. Atualmente é disponibilizada para os estudantes classificados no nível I. Trata-se de um apoio financeiro mensal de R\$ 300,00 (trezentos reais), quando integral, e R\$ 180,00 (cento e oitenta reais), quando parcial para o custeio de despesas acadêmicas. O reembolso deve acontecer após dois anos de conclusão do curso.

Quadro 47: Bolsas de Manutenção

	2010	2011
Número de estudantes atendidos	1.116	1.224
Número de bolsas	7.966	7.520
Valor aplicado no Programa	R\$ 2.225.280,00	R\$ 2.132.520,00

5.2 Amparo Financeiro

Benefício reembolsável concedido a estudantes classificados nos níveis I, II e III que apresentam situações emergenciais pontuais, como problemas de saúde do aluno ou do familiar, desemprego, mudança domiciliar, entre outros.

O valor pode alcançar até o máximo de R\$ 300,00 (trezentos reais), em parcela única, reembolsável em até 45 dias com possibilidade de parcelamento em até seis vezes sem juros.

Quadro 48: Amparos Financeiros

	2009	2010
Número de estudantes atendidos	48	7
Número de bolsas*	53	26
Valor aplicado no Programa	R\$ 14.100,00	R\$ 7.100,00

* Um estudante pode acessar o benefício mais de uma vez.

IV OUTRAS ATIVIDADES DA FUMP

1 Registro acadêmico

Durante a semana do registro acadêmico dos calouros (6 a 10 de fevereiro e 11 a 15 de junho), a Fump disponibilizou um estande na Unidade Administrativa III, no campus Pampulha, para atender as demandas dos estudantes e divulgar os programas oferecidos pela Instituição.

2 Recepção de calouros

Participação da Fump no evento de recepção aos calouros com o intuito de apresentar a estrutura da Instituição e as principais da política de assistência estudantil na UFMG.

3 Jornal Circuito Fump

O jornal Circuito Fump tem como objetivo principal divulgar as atividades e os programas oferecidos pela Fump. Foram publicadas cinco edições.

4 Campanha de contribuição voluntária ao Fundo de Bolsas

Tem o objetivo de informar e estimular uma discussão em torno da Instituição, possibilitando a formação de opiniões sobre a Fump.

5 Campanha Livro Circulante

O projeto, que visa incentivar o hábito da leitura, envolve os funcionários da Instituição e a comunidade acadêmica.

6 Campanha do Monitoramento das filas dos restaurantes universitários (Rus)

Teve o objetivo de esclarecer e divulgar o trabalho de monitoramento que visa aprimorar o atendimento aos estudantes, aos demais usuários e orientar a comunidade acadêmica a frequentar os restaurantes fora dos horários mais movimentados.

7 Facebook da Fump

Lançamento da página da Fump no Facebook (www.facebook.com/FumpUFMG) com o objetivo de divulgar as ações da assistência estudantil e promover uma maior interação com a comunidade universitária.

8 Seminário de Análise Socioeconômica

O seminário teve o objetivo de apresentar aos estudantes, professores e servidores da UFMG o passo a passo da metodologia de análise socioeconômica da Fump, desde a solicitação feita pelo estudante até o resultado que indica o nível de classificação do aluno.



fump
assistência
estudantil
da UFMG

U F *m* G

www.fump.ufmg.br

